



Интелигентен спирателен кран FK-V02 Ръководство за употреба и безопасност



Wi-Fi and Bluetooth



Технически спецификации

Сферичен кран, нерждаема стомана, прецизен контрол на позицията на вентила
Степен на защита: IP65
Модел №: FK-V02
Материал: SS304 и инженерни пластмаси
Диаметър: DN15, DN20, DN25, DN32
Винтова резба: NPT BSP
Макс. налягане: 1.0 MPa
Входящо напрежение: DC 5V, 2A чрез USB адаптер
Температура на околната среда: -30°C ~ 60°C
Температура на водата: 0°C ~ 90°C

Прочетете внимателно преди употреба

Този документ съдържа важна техническа информация и инструкции за безопасност относно устройството, неговата употреба и монтаж. Преди да пристъпите към монтаж, моля, прочетете внимателно и изцяло настоящото ръководство, както и всички други документи, придружаващи устройството. Неспазването на инструкциите за монтаж може да доведе до неправилна работа, опасност за здравето и живота Ви, нарушения на закона или отказ от законова и/или търговска гаранция (ако има такава). HANGZHOU FRANKEVER ELECTRONIC CO., Ltd. не носи отговорност за каквито и да било загуби или щети от неправилен монтаж или неправилна експлоатация на устройството в резултат от неспазване на инструкциите за употреба и безопасност, изложени в това ръководство.

- 1 -

Информация за безопасност

ВНИМАНИЕ! Спирателният кран трябва да бъде инсталиран от квалифициран техник!
ПРЕДУПРЕЖДЕНИЕ! Преди да инсталирате крана, спрете водоснабдяването, уверете се, че водопроводните тръби са празни и няма възможност за подаване на вода по време на работа!
ВНИМАНИЕ! Не монтирайте спирателния кран в система с налягане по-високо от 1.0 MPa или го монтирайте след редуцир вентил!
ВНИМАНИЕ! Не се опитвайте да обслужвате или ремонтирате спирателният кран сами!

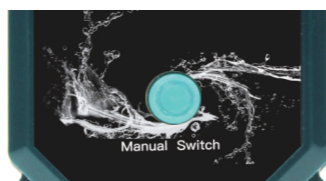
ВНИМАНИЕ! Използвайте крана само с оригиналното придружаващо оборудване!
ВНИМАНИЕ! Не използвайте крана, ако е повреден или показва признаци на неизправност или дефект, и се свържете с вашия доставчик за съдействие!
ВНИМАНИЕ! Не излагайте на пряка слънчева светлина и не инсталирайте близо до източник на топлина!
ПРЕДУПРЕЖДЕНИЕ! USB връзката към щепсела не е водоустойчива! Уверете се, че винаги е суха и защитена от пръски вода!
ВНИМАНИЕ! Поддържайте всички електрически връзки сухи!
ВНИМАНИЕ! При свързване на USB щепсела към електрическата мрежа, уверете се, че щепселът и контактът не са мокри или влажни!
ПРЕПОРЪКА! Съхранявайте настоящото ръководство за бъдеща справка.

- 2 -

Инструкции за монтаж

След монтиране на крана се уверете, че връзките са водоустойчиви и няма течове.
Уверете се, че захранващите кабели между крана и захранването имат достатъчно хлабина, за да се избегне напрежение във местата на свързване.

Ръчно управление



- Отваряне/Затваряне: Натиснете за кратко бутон Manual switch.
- Рестартиране на мрежови връзки: Натиснете и задръжте бутона, докато LED индикаторът започне да премигва, за да рестартирате контактната точка (Access Point) и Bluetooth връзката на устройството (вижте Локална работа).

- 3 -

Температурен сензор

Кранът поддържа и свързване с температурен сензор за наблюдение на температурата и интелигентна автоматизация. Поддържаният модел е популярният температурен сензор DS18B20 с накрайник тип 3.5mm аудио жак. Свързването е според показаната по-долу схема:



Сензорът трябва да бъде свързан към аудио жака, прикрепен към захранващия кабел на крана. Откриването на сензора от крана става автоматично, като процесът може да отнеме до една минута. След като температурният сензор бъде открит неговите показания ще се показват в приложението и в локалния уеб интерфейс, и могат да се използват за програмиране на поведението на крана при промени в температурата – например, затваряне при спад на температурата под 5°C.

- 4 -

Използване на крана със Shelly Smart Control

Кранът може да се управлява дистанционно чрез мобилното приложение Shelly Smart Control.

За да инсталирате приложението, сканирайте QR кода по-долу или потърсете „Shelly Smart Control“ в Apple AppStore или Google Play.

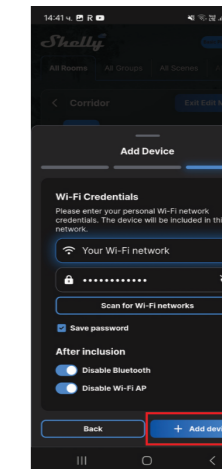
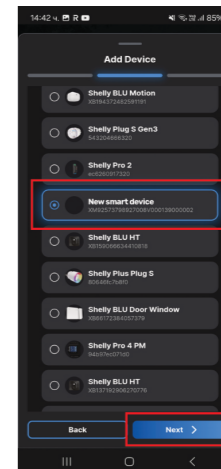
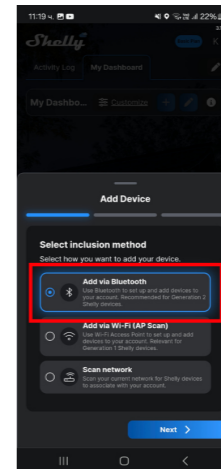
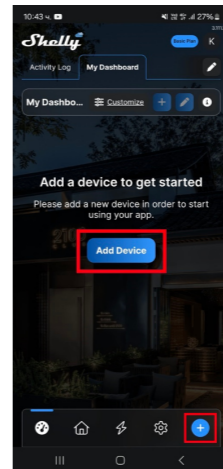
Мобилното приложение е безплатно за използване, но за да го използвате, трябва да създадете акаунт.



- 5 -

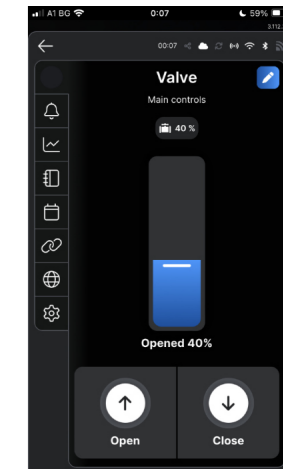
Добавяне в Shelly Smart Control

- Отворете приложението Shelly Smart Control.
- Докоснете бутона „Добавяне на устройство“, ако това е първото устройство, което добавяте. Ако вече имате добавени устройства към акаунта си, докоснете знака плюс в долния десен ъгъл на екрана.
- Изберете „Добавяне чрез Bluetooth“ и натиснете „Напред“.



- 6 -

- 7 -



- 8 -

Configuration/Конфигуриране

Страницата за конфигурация ви позволява да настроите Wi-Fi и Bluetooth връзката, да споделяте устройството с други акаунти, да нулирате крана и да го конфигурирате като удължител на обхвата на Wi-Fi.

Кранът поддържа конфигуриране на поведение, свързани с електрическото захранване:

- при спиране на захранването – отваряне, затваряне или отваряне до предварително определена позиция в %.
 - при възстановяване на захранването – отваряне, затваряне, отваряне до предварително определена позиция или възстановяване на позицията на крана от преди прекъсването.
- При спиране на захранването кранът разполага с достатъчен резерв от енергия, за да извърши поне едно пълно отваряне или затваряне.

Scenes/ Сценарии

Като част от Shelly Cloud, кранът може да бъде интегриран в сцени, които координират действията на множество устройства във вашия акаунт за постигане на желан резултат.

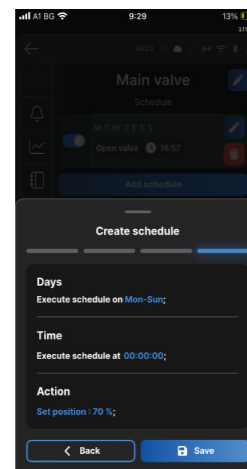
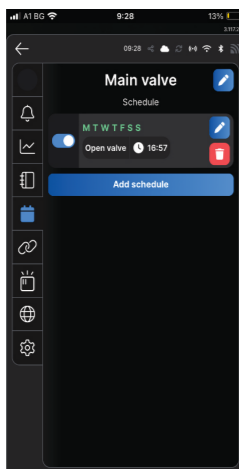
Например, активиране на сценарий с име „Излизам във ваканция“ може да включва задействане на:

- Shelly Dimmer, който изключва на осветлението в дома.
- Интелигентен спирателен кран за спиране на водоснабдяването.
- Устройство Shelly 2PM, което спуска щорите на прозорците.

- 9 -

Schedules/Графици

Използвайте графиките, за да конфигурирате крана да извършва предварително зададени действия в определен час или ден.



- 10 -

Local-only operation/Локална работа

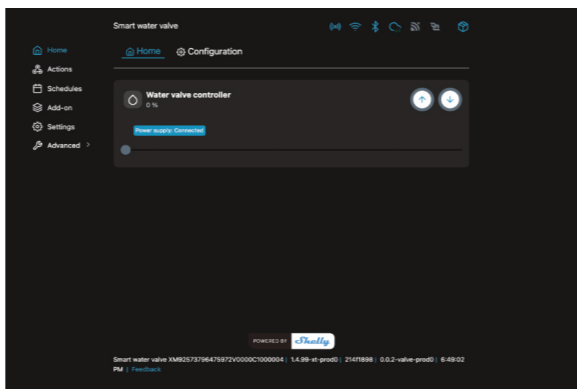
Всяко Shelly устройство предоставя локален уеб интерфейс за управление и конфигуриране чрез стандартен уеб браузър, през компютър или смартфон, без необходимост от интернет връзка. Единственото изискване в браузърът Ви да бъде в същата Wi-Fi мрежа като Вашето Powered by Shelly устройство.

Директен достъп до устройството чрез неговата Wi-Fi контактна точка (Access point/AP)
Всички Powered by Shelly устройства създават Wi-Fi контактна точка при включване.
Свързване към контактна точка:
На Вашия компютър или смартфон намерете Wi-Fi мрежа с име (SSID) „DeviceName-XXXXXXXXX“, където „DeviceName“ е името на устройството, към което искате да се свържете, а „XXXXXXXXX“ представлява уникална комбинация от букви и цифри, съставляваща идентификатора на устройството. Това е контактната точка на устройството.
След като се свържете към нея, въведете <http://192.168.33.1> и ще бъдете пренасочени към локалния уеб интерфейс на Вашето смарт устройство.

- 11 -

Използване на крана през локален уеб интерфейс

Раздел „Начало“ (Home):
– Отворете или затворете крана чрез стрелките нагоре и надолу.
– Отворете крана до определен процент чрез хоризонталния плъзгач.
Ако кранът загуби захранване, това също ще бъде показано на началния екран.

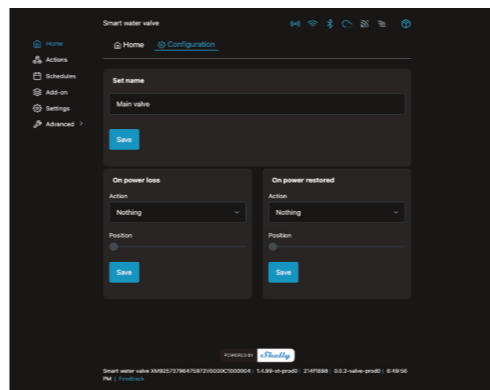


Забележка: при прекъсване на захранването кранът разполага с ограничено време, достатъчно обикновено за едно отваряне или затваряне, ако има направена такава настройка в страницата Configuration.

- 12 -

Използване на крана през локален уеб интерфейс

Раздел „Начало“ (Home):
– Отворете или затворете крана чрез стрелките нагоре и надолу.
– Отворете крана до определен процент чрез хоризонталния плъзгач.
Ако кранът загуби захранване, това също ще бъде показано на началния екран.



Екшъни/Actions

Можете да настроите крана да извършва определени действия, които да се изпълняват при наличие на дадени условия. Изпълнението на екшъните може да бъде настроено така, че да бъде възможно само в определен времеви интервал.

- 13 -

Използване на крана през локален уеб интерфейс

Раздел „Начало“ (Home):
– Отворете или затворете крана чрез стрелките нагоре и надолу.
– Отворете крана до определен процент чрез хоризонталния плъзгач.
Ако кранът загуби захранване, това също ще бъде показано на началния екран.

Забележка: Ако извършите връщане до фабричните настройки чрез локалния уеб интерфейс, устройството ще бъде възстановено до първоначалните си заводски настройки, но за разлика от използването на същата команда през мобилното приложение, няма да бъде премахнато от Вашия потребителски акаунт.

Забележка: Устройството се доставя със заводски инсталиран фърмуер. За да бъде то актуално и защитено, Шели Юръп ЕООД предоставя най-новите актуализации на фърмуера безплатно. Достъп до актуализациите може да се осъществи чрез вградения уеб интерфейс или през мобилното приложение Shelly Smart Control. Инсталирането на актуализациите на фърмуера е отговорност на потребителя. Шели Юръп ЕООД не носи отговорност за несъответствия на устройството, причинени от пропуски на потребителя да инсталира наличните актуализации своевременно.

- 14 -

Декларация за съответствие

С настоящото HANGZHOU FRANKEVER ELECTRONIC CO. Ltd. декларира, че интелигентният спирателен кран е в съответствие с Директиви 2014/53/ЕС и 2011/65/ЕС. Пълният текст на ЕС декларацията за съответствие е наличен на следния интернет адрес:
<https://shelly.link/frankever-sww1-doc>

Производител: HANGZHOU FRANKEVER ELECTRONIC CO. LTD.
Адрес: 1306 EASTERN TOWER OF IBC, XIASHA HEDA, QIANTANG HANGZHOU ZHEJIANG, КИТАЙ, 310018
Имейл: support@frankever.com

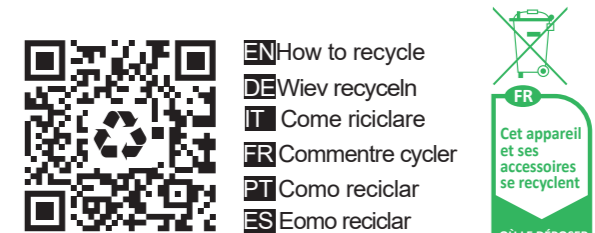
- 15 -

Изхвърляне и рециклиране

Не изхвърляйте продукта в битови отпадъци. Рециклирайте продукта, за да предотвратите щети на околната среда и здравето и за насърчване на опазването на ресурсите. Изхвърлете продукта на подходящо място за събиране на отпадъци на ваша отговорност.

Препродавачите, от които е закупено Устройството, са длъжни да приемат отпадъци от електрическо и електронно оборудване (ОЕЕО) безплатно за правилното обезвреждане.

Някои електронни продукти могат да съхраняват лични данни. Потребителят носи отговорност за изтриването на тези данни преди изхвърлянето на Устройството. За изтриване нулирайте устройството до фабричните настройки.



След като бъде добавен към вашия Shelly акаунт, кранът може да се управлява и наблюдава дистанционно чрез мобилното приложение.

Степента на отваряне на крана може да се настройва между 0% и 100% на стъпки от 10%.

- 16 -